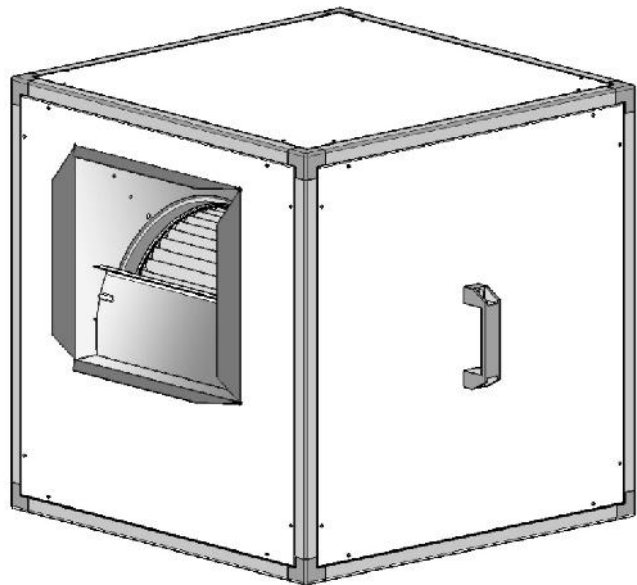
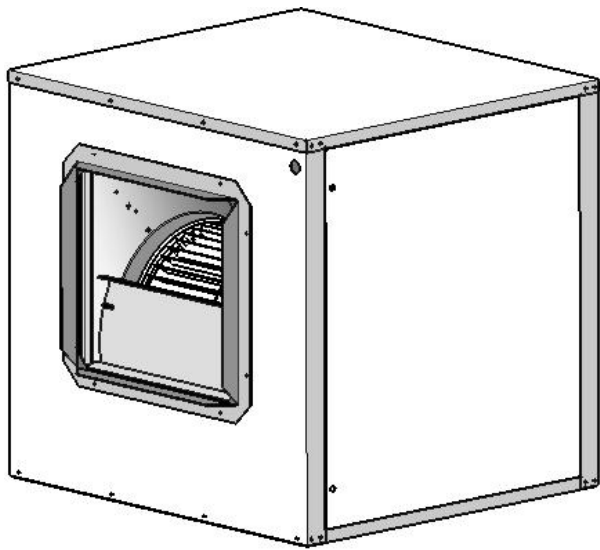




CJBD - CJBD/INT
CJBD/C - CJBD/F
CJBD/AL - CJBD/ALF
CJBD/ALS - CJBD/ALG



Manual del Usuario

CJBD - CJBD/C - CJBD/AL - CJBD/ALS

Fig. 1 CJBD/AL

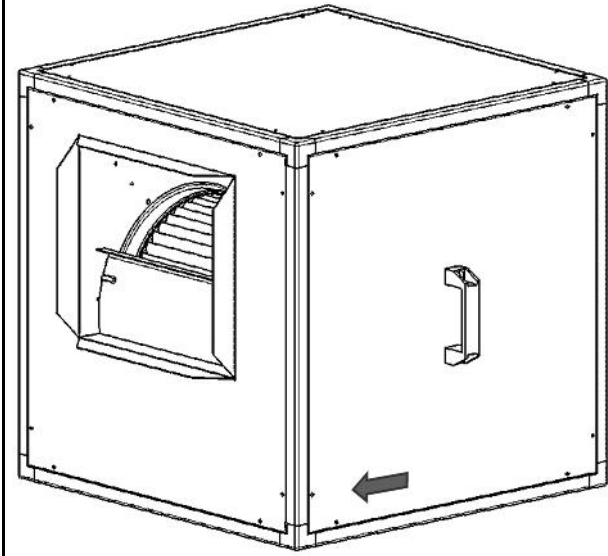


Fig. 2 CJBD/C

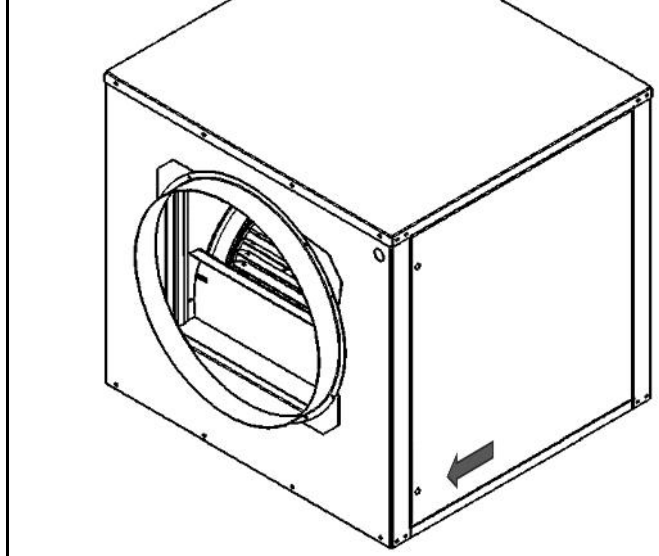


Fig. 3 CJBD/F

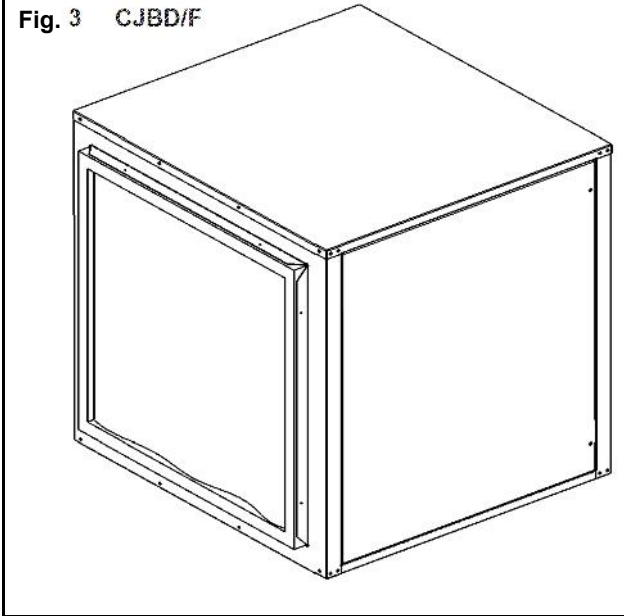


Fig. 4

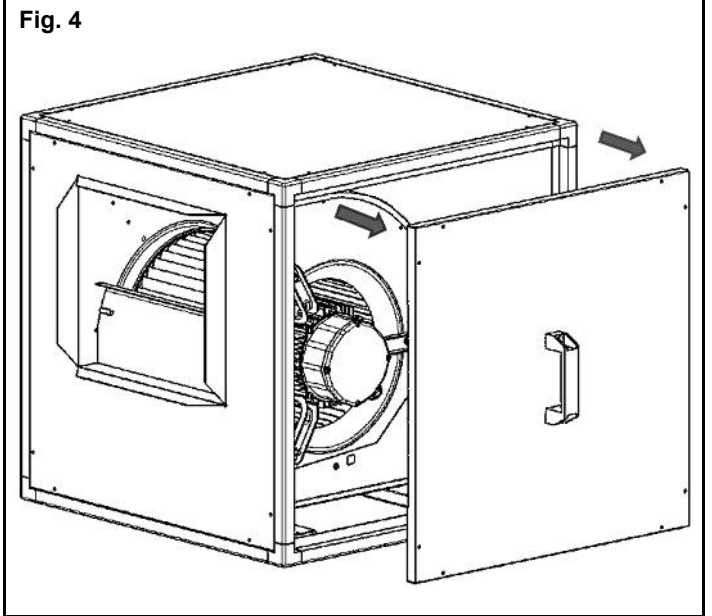


Fig. 5

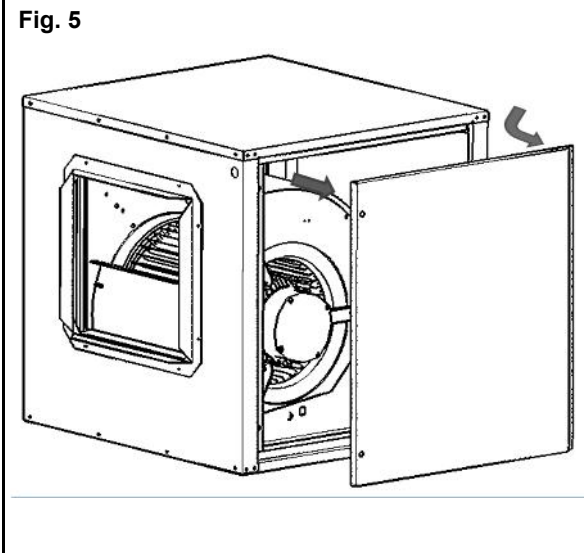


Fig. 6

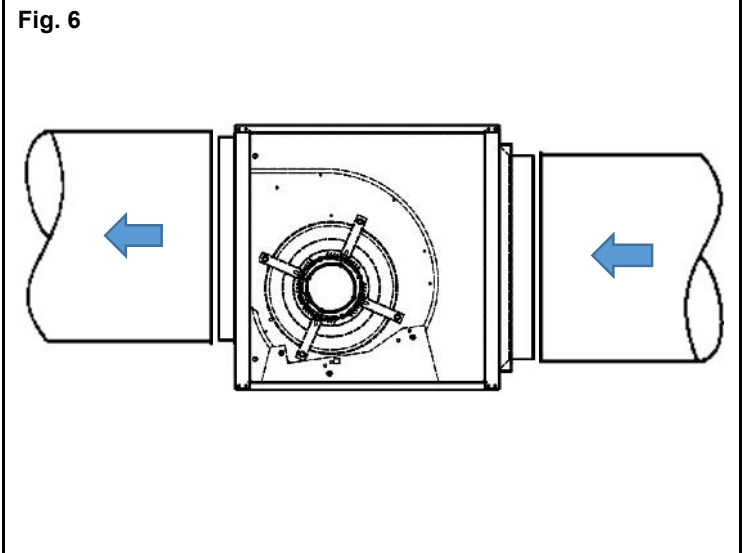


Fig. 6 CJBD/F or CJBD/ALF filter extraction

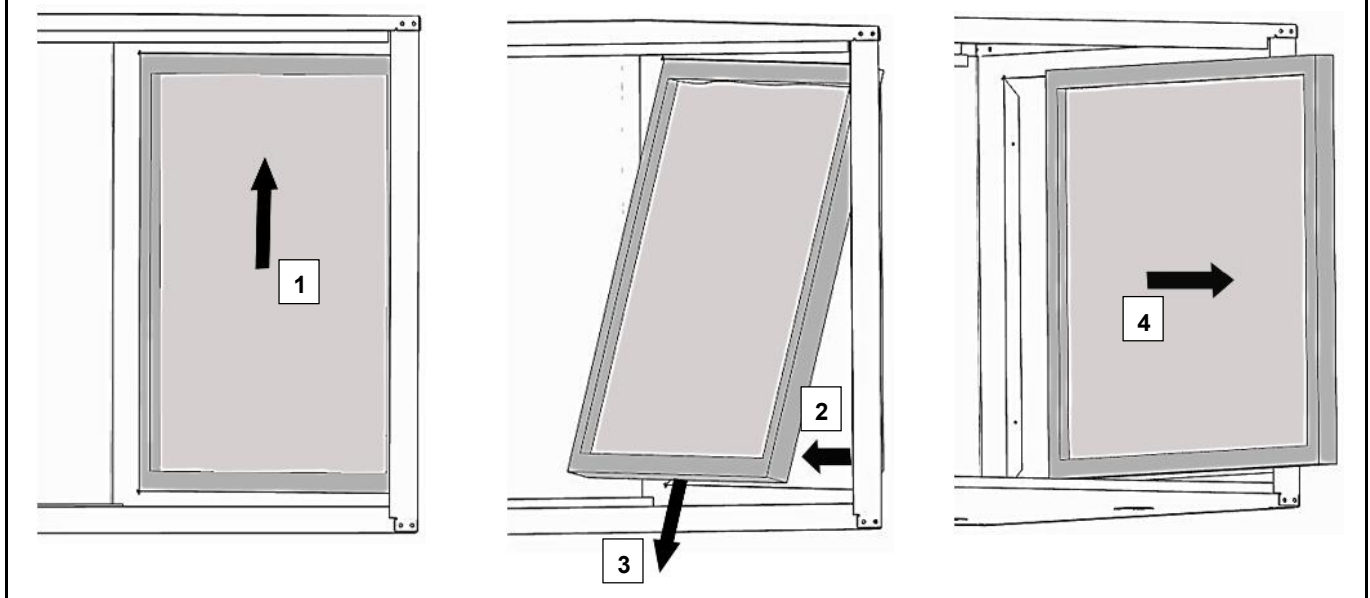


Fig. 7
(50 Hz Models)

Model			Speed (rpm)	Current (A)		Rated Mech. Power (kW)	Maximum Flow (m ³ /h)	Radiated Noise Level dB(A)	Approx. Weight (Kg)	
				230V	400V				CJBD - /INT - /C	CJBD/AL - /ALS CJBD/F - /ALF
CJBD	CJBD/AL	1919-4M 1/5	1230	1,40		0,15	1520	58	19,4	22,5
CJBD	CJBD/AL	1919-6M 1/10	820	0,85		0,08	1230	53	19,4	22,5
CJBD	CJBD/AL	2525-4M 1/2	1320	3,30		0,37	2800	66	28,1	31,8
CJBD	CJBD/AL	2525-4M 3/4	1310	4,50		0,55	3600	70	28,9	32,6
CJBD	CJBD/AL	2525-6M 1/5	850	1,50		0,15	2200	59	26,4	30,1
CJBD	CJBD/AL	2525-6M 1/3	830	2,20		0,25	2700	61	27,6	31,3
CJBD	CJBD/AL	2828-4M 1/2	1320	3,30		0,37	2800	65	33,0	37,3
CJBD	CJBD/AL	2828-4M 3/4	1310	4,50		0,55	3950	70	33,8	38,1
CJBD	CJBD/AL	2828-6M 1/3	830	2,20		0,25	3200	61	32,5	36,8
CJBD	CJBD/AL	3333-6T 1 1/2	850	6,60	3,80	1,10	7800	74	47,9	53,8
CJBD	CJBD/AL	3333-6M 3/4	850	5,00		0,55	4900	63	46,4	52,3
CJBD	CJBD/AL	3333-6M 1	850	6,00		0,75	6000	70	47,4	53,3
CJBD	CJBD/AL	3939-6T 3	890	10,90	6,30	2,20	11900	74	71,8	80,0



Fig. 8
(60 Hz Models)

Model	Speed (rpm)	Current (A)		Rated Mech. Power (kW)	Maximum Flow (m ³ /h)	Radiated Noise Level dB(A)	Approx. Weight (Kg)
		220-277V	380-480V				
CJBD/ALG 1919-4M 1/5	1476	1,40		0,15	1520	59	22,5
CJBD/ALG 1919-6M 1/10	984	0,85		0,08	1230	53	22,5
CJBD/ALG 2525-4M 1/2	1584	3,30		0,37	2800	66	31,8
CJBD/ALG 2525-4M 3/4	1572	4,50		0,55	3600	70	32,6
CJBD/ALG 2525-6M 1/5	1020	1,50		0,15	2200	60	30,1
CJBD/ALG 2525-6M 1/3	996	2,20		0,25	2700	62	31,3
CJBD/ALG 2828-4M 1/2	1584	3,30		0,37	2800	65	37,3
CJBD/ALG 2828-4M 3/4	1572	4,50		0,55	3950	70	38,1
CJBD/ALG 2828-6M 1/3	996	2,20		0,25	3200	62	36,8
CJBD/ALG 3333-6T 1 1/2	1080	6,60	3,80	1,10	7800	75	53,8
CJBD/ALG 3333-6M 3/4	1020	5,00		0,55	4900	64	52,3
CJBD/ALG 3333-6M 1	1020	6,00		0,75	6000	71	53,3
CJBD/ALG 3939-6T 3	1068	10,9	6,30	2,20	11900	75	80,0

1. Inicio

Todos los ventiladores **SODECA**, en adelante *el fabricante*, así como la línea completa de accesorios, han sido fabricados bajo los estándares más rigurosos de procesos de producción, sistemas y aseguramiento de calidad.

Su estructura de proyecto, ensayos, fabricación y control, está configurada de acuerdo con las normativas de la EU y muy particularmente en lo referente a las normas de seguridad vigentes.

Los materiales empleados y los componentes normalizados que integran nuestros ventiladores, están dentro de los mismos estándares y amparados, cuando así se requiere, por los certificados de calidad correspondiente.

El Manual Original ha sido redactado en Idioma Español

El fabricante, se reserva el derecho a modificaciones sin previo aviso

Toda la documentación contenida en este manual es propiedad del fabricante y está prohibida su reproducción total o parcial.

2. Definición de producto

CJBD: Unidad de ventilación aislada acústicamente, equipada con ventilador de doble aspiración de la serie CBD.

- **CJBD/INT:** Unidad de ventilación CJBD con interruptor incorporado
- **CJBD/C:** Unidad de ventilación CJBD con entrada y salida circular (**Fig. 2**)
- **CJBD/F:** Unidad de ventilación CJBD con filtro incorporado (**Fig. 3**).

CJBD/AL: Unidad de ventilación CJBD con perfilera de aluminio y chapa prelacada aisladas acústicamente (**Fig. 1**).

- **CJBD/ALS:** Unidad de ventilación CJBD con doble pared de aislamiento, chapa prelacada y perfilera de aluminio.
- **CJBD/ALF:** Unidad de ventilación CJBD con chapa prelacada, filtro incorporado y perfilera de aluminio.

IMPORTANTE: Producto no apto para su uso en atmosferas explosivas o seguridad de incendios.

La temperatura máxima del aire a transportar se encuentra entre -20°C y +60°C.

3. Información general

- Verifique siempre los productos recepcionados.
- Después de desembalar el equipo debe comprobarse que no tiene desperfectos. Nunca debe instalar productos dañados
- No debe usar este equipo para propósitos distintos para los cuales fue diseñado, solo debe operar en las condiciones citadas en este manual.
- En caso de defecto o malfuncionamiento, debe informarse al representante autorizado, describiendo el problema, a fin de coordinar su devolución o posible reparación.
- Antes de poner en marcha el equipo, es necesario asegurarse que se ha leído las instrucciones de seguridad e instalación de este documento

4. Transporte, almacenamiento y manipulación

- Sujetar siempre el equipo por los puntos previstos. No levantar por los cables de alimentación, cajas de bornes, bocas de impulsión o aspiración.
- Antes de la instalación almacene los equipos en lugar seco, limpio y resguardado de las inclemencias del tiempo.



5. Seguridad

- No desmonte ni modifique el equipo. Esto puede ser perjudicial para el equipo o incluso ser causa de accidentes.
- No debe introducirse ningún objeto o dedos en las rejillas protectoras de las bocas, o conductos. Si fuera así, desconecte inmediatamente la alimentación del equipo.
- Nunca utilice un cable de alimentación si este está dañado.
- No opere el equipo si está instalado de forma forzada sobre una superficie curvada o inestable.
- No efectuar operaciones de inspección o mantenimiento del equipo sin antes asegurarse de:
 - Haberlo desconectado de su acometida eléctrica.
 - Que todos sus elementos estén en reposo.
- No debe operarse el equipo sin que haya sido correctamente instalado y protegidas las bocas de aspiración e impulsión, en caso necesario.

Las diferentes Series de Ventiladores y Extractores *del fabricante*, han sido diseñados y fabricados teniendo en cuenta la particularidad de Eliminación de Riesgo, para cumplir las condiciones de Seguridad Integrada.

Cuando su configuración y proceso de fabricación lo permiten, *el fabricante* incorpora directamente los dispositivos de Seguridad más adecuados. Si por sus condiciones de montaje o aplicación, ello no es posible en su origen, se dispone de todos los accesorios adicionales de Seguridad, para que sean implementados en el momento de su Instalación antes de la entrada en servicio.

6. Instalación

La instalación sólo debe ser realizada por personal calificado, familiarizado con la instalación, supervisión y mantenimiento de este tipo de equipos, usando las herramientas adecuadas.

Mecánica

- La fijación del equipo debe ser firme para asegurar una operación segura.
- Es necesario que la instalación impida contacto con la turbina del ventilador, mediante la aplicación de rejillas accesorios o instalando una tubería de conexión de longitud adecuada.
- Debe preverse el espacio necesario para la apertura de la tapa de registro (**Fig. 4 y 5**)
- No conectar los codos cerca de las bridas de conexión del equipo.
- Cuando se conectan los conductos, hay que tener en cuenta que la dirección del aire sea la correcta de acuerdo con las flechas de flujo del equipo (**Fig. 1 y 2**).
- La instalación debe realizarse de manera que el peso del sistema de conductos no tenga que ser soportado por el equipo.
- Si existe la posibilidad de condensación de agua en el equipo, será preciso aplicar medidas preventivas externas.
- Finalizado el montaje mecánico, se tiene que verificar que la turbina gire libremente, sin roces ni tensiones.

Eléctrica

- Asegúrese que el equipo está conectado a la fuente de alimentación de acuerdo con las indicaciones del esquema de la tapa de la caja de conexiones.
- Seleccione un cable de alimentación con una sección acorde con la intensidad del equipo.
- **IMPORTANTE:** Cuando el equipo es controlado reduciendo la tensión, la intensidad del motor puede ser superior a la nominal.
- Verifique que las características eléctricas de la placa corresponden con las de la red de alimentación.
- Es necesario conectar un elemento de protección externo (relé, magneto térmico o fusible), según el reglamento vigente.
- Debe conectarse la toma de tierra del equipo.
- Si se utiliza el control de velocidad de motor, es necesario asegurarse que se puede garantizar un buen funcionamiento del motor.

Puesta en marcha

- Después de poner en marcha el equipo, es necesario asegurarse que el motor está girando correctamente, sin vibraciones y no provoca ruidos fuera de lo normal.
- Es necesario comprobar que el consumo real del motor no excede a lo indicado en la etiqueta del equipo, y éste no sufre calentamiento excesivo.
- No debe conmutar el encendido de forma intermitente o generar aceleraciones o deceleraciones excesivas de modo que se pueda dañar el bobinado del motor o el aislamiento debido a sobrecalentamiento.

7. Mantenimiento

El mantenimiento debe llevarse a cabo por personal calificado.

- Los rodamientos están engrasados de por vida; no obstante es recomendable el cambio de los mismos a partir de 25.000 horas de funcionamiento efectivo.
- Si el ventilador no está equipado con un filtro de aire, el único mantenimiento es la limpieza de la turbina que debería realizarse al menos una vez cada seis meses.
- Para el cambio de filtro en los CJBD/F y CJBD/ALF ver pasos en **figura 6**.
- La turbina debe ser limpiada con precaución con el fin de no afectar el equilibrado de la misma.
- No se aconseja el uso de limpiadores químicos o sustancias agresivas que puedan dañar al equipo.
- Si alguna pieza tiene que ser sustituida, consulte con el distribuidor.

8. Eliminación

La eliminación descuidada del equipo o realizada de forma negligente puede causar contaminación. El proceso de supresión debe ser realizado cumpliendo con las normativas aplicadas en cada país.

9. Garantía

El uso incorrecto del equipo y de las instrucciones contenidas en este manual puede suponer la anulación de la garantía.



SODECA, S.L.U.
Crta. de Berga , Km. 0,7
08580-SANT QUIRZE DE BESORA
(Barcelona – Spain)
Tel. +34 93 8529111
Fax.+34 93 8529042
comercial@sodeca.com
www.sodeca.com